

partageons  
nos chemins

ARASOL

Rapport  
d'activité

ARASOL

Association Régionale  
pour l'Action Sociale  
dans l'Ouest lausannois



Dans le cadre du programme Vaud pour vous, l'ARASOL et l'ARASPE se sont unies pour créer Clic ensemble, un projet visant à prévenir et à réduire la fracture numérique. Des ateliers ouverts à toutes et tous, destinés à faciliter l'usage des outils numériques verront le jour dans les régions de Prilly-Echallens et de l'Ouest Lausannois dès février 2024.



**Le club  
KIWANIS**

Les Moraines de l'Ouest Lausannois dont la philosophie est d'aider les enfants d'ici et d'ailleurs dans un but de développement social, nous a fait don d'un montant de CHF 3'000.-. Nous les remercions ici pour leur générosité. Cette somme a été redistribuée aux familles, par l'intermédiaire de nos assistantes sociales et assistants sociaux



**Site web**

Clair, coloré, facile d'accès, le site internet de l'ARASOL a été entièrement actualisé au début de l'année 2023.



**CRST**  
**Centre Régional de  
Santé au Travail**

Dans le cadre du contrat qui lie l'ARASOL au CRST, des collaboratrices et collaborateurs ont été sensibilisés à la prévention des risques psychosociaux et à la manière d'agir pour un environnement de travail sain.



**AFQM**

La présence de l'AFQM (Association des Familles du Quart-Monde) se traduit par une collaboration fructueuse avec un soutien conjoint et immédiat de l'équipe multidisciplinaire à la POS.



[arasol.ch](https://arasol.ch)

# Éditorial

A l'ARASOL, l'interdisciplinarité n'est pas un vain mot. Essentielle dans l'univers complexe de l'aide et des assurances sociales, elle est indispensable pour relever les défis qui s'annoncent. Axée sur l'identification et la valorisation des points forts de chaque individu, elle va au-delà de la simple gestion des ressources humaines. C'est une philosophie prônant le succès collectif par la reconnaissance et la mise en valeur des forces individuelles. Une vingtaine de métiers se conjuguent au sein de notre Institution, telle une mosaïque de compétences uniques que nous avons à cœur de valoriser en favorisant un environnement où chaque membre se sent non seulement reconnu pour ses compétences, mais également encouragé à les développer davantage.

## **Sur le terrain, l'accent a été porté sur la prévention et la proximité.**

Notre présence dans plusieurs événements communaux cette année a eu pour but de donner un visage humain à l'administration publique et engager les citoyennes et les citoyens à faire appel à nos prestations, avant que leur situation se dégrade. Cet engagement s'est avéré indispensable

dans le domaine du logement, où une intervention précoce peut prévenir des situations catastrophiques. Cette année, face à une augmentation des ordonnances d'expulsion, notre équipe a travaillé d'arrache-pied pour aider la moitié des personnes concernées à conserver leur logement. Prévention et proximité se sont traduites par d'autres actions, telle la mise en route du projet « Clic ensemble », pour lutter contre la fracture numérique à travers des ateliers dans des lieux publics, ouverts à toutes et tous.

Favoriser l'interdisciplinarité, poursuivre la réalisation des projets initiés au cours des années passées sont des exercices qui requièrent la bonne volonté de chacun-e. Aussi, je remercie vivement l'ensemble des collaboratrices et collaborateurs de l'ARASOL qui, cette année encore, ont montré leur grande disposition à œuvrer dans ce sens, ont fait preuve de souplesse et déployé une faculté d'adaptation à toute épreuve. Leur engagement et leur participation concrète au quotidien, jour après jour, sont notre plus belle réussite.

**Christophe MILARDI**, Directeur

# Le Mot de la Présidente

L'année 2023 a été marquée par la consolidation de la porte d'orientation sociale (POS) qui offre un meilleur accès aux habitant·e·s de la région à toutes les prestations sociales qui les concernent. Les statistiques présentées dans ce rapport d'activité démontrent l'importance de faciliter les démarches administratives pour des personnes souvent précarisées, en passe de perdre leur logement ou de s'enfoncer toujours plus dans l'endettement. Sans compter les démarches administratives concernant toute la population qui se perd souvent dans les méandres des différents acronymes des services administratifs.

Le développement urbanistique dans l'Ouest lausannois apporte toujours plus de logements qui ne sont malheureusement pas la réponse aux besoins d'une grande partie de la population pour laquelle les loyers ne répondent pas à leurs critères financiers. Cette situation critique est toujours la première préoccupation

des communes et du canton. Des solutions communes doivent être améliorées afin de soulager la pression sociale qui est augmentée par ces aspects de l'urbanisation de la région. Cette situation impacte aussi la recherche d'un nouveau site qui s'avère toujours difficile, lequel regrouperait tous les services de l'ARASOL.

En vue du départ à la retraite de trois membres de la direction, une étude réalisée par l'Unité de Conseil et d'Appui en management et organisation (UCA), a pu éclairer le Comité de Direction et accompagner le directeur dans ses projets pour l'organisation future du management de l'ARASOL. Un nouvel organigramme a pu être concrétisé et sera complété au fur et à mesure des nominations futures. Concernant le personnel de l'ARASOL, le travail sur la nouvelle grille salariale a pu aboutir afin d'être présenté au Conseil intercommunal au premier trimestre 2024.

Mireille CARDINAUX, responsable d'unité

*a apprécié la fiabilité de son équipe, sa flexibilité et sa capacité d'adaptation pour répondre de manière efficiente aux bénéficiaires, en toutes circonstances.*

Enfin un nouveau projet Clic ensemble soutenu par le canton de Vaud dans le cadre du programme Vaud pour vous a été mis sur pied, en collaboration avec l'Association Régionale pour l'Action Sociale Prilly et Echallens (ARASPE). Ce projet constitué d'ateliers gratuits pour aider à mieux comprendre le monde d'internet a été initié dans un objectif de lutte contre la fracture numérique qui rend plus difficile l'accès aux prestations sociales pour une catégorie de la population. Il complète

par conséquent le dispositif mis en place à la POS dans la lutte contre le non recours aux prestations sociales.

Le Comité directeur se joint à moi pour saluer le travail effectué par le personnel de l'ARASOL et sa direction afin d'apporter avec bienveillance et efficacité, les meilleures réponses aux préoccupations de la population de notre région.

**Pascale Manzini,**  
Présidente du Comité de direction



# La Porte d'Orientation Sociale et ses partenaires

L'inauguration officielle de la Porte d'Orientation Sociale (POS) s'est déroulée le 26 janvier 2023, dans une ambiance festive, pour le plaisir de toutes et tous. Depuis son ouverture, elle a accueilli plus de 18'000 personnes. La fréquentation a augmenté de 70 à 90 passages par jour environ.

L'équipe multidisciplinaire des secteurs de l'accueil, des assurances sociales, du logement, de l'aide sociale unissent leurs compétences pour offrir chaque jour à la population de notre région, écoute, conseil, orientation et suivi social. Grâce à la mutualisation des compétences et malgré l'augmentation de la fréquentation, le nombre de personnes orientées sur des prestations d'aides financières a diminué, ce qui montre l'effet préventif du nouveau modèle d'accueil.

Afin d'élargir le panel de prestations, au-delà de celles proposées par les services de l'ARASOL, la POS offre un espace aux associations et partenaires externes. Ainsi, toute personne, quel que soit son statut ou sa situation peut bénéficier d'un accompagnement personnalisé.

**La Croix-Bleue Romande:** vient en aide aux personnes touchées par une problématique d'alcool ainsi qu'à leurs proches. Elle est présente à la POS les premiers lundis du mois, l'après-midi, avec ou sans rendez-vous.

Mathide Leresche, intervenante pour  
l'Association la Base remercie l'ARASOL  
de l'accueillir dans ses locaux.



Appels reçus à la POS en 2023

**24'257**

*«Je remercie l'ARASOL de nous mettre  
un bureau à disposition. Pour nos  
bénéficiaires, l'accès aux services de la  
Base est ainsi facilité.»*

**L'Association des Familles du Quart-Monde** lutte et s'engage pour l'accès aux droits pour toutes et tous et l'égalité de traitement dans tous les domaines de la vie (éducation, formation, culturel, santé, prestations sociales). Elle propose également ses services d'écrivain public. Elle offre des permanences tous les mardis après-midi, avec ou sans rendez-vous.

**Le CSP** fait partie des buts optionnels de l'ARASOL. Les juristes du CSP reçoivent tous les mercredis après-midi, sans rendez-vous, les habitant-e-s des communes de l'ARASOL ayant des questions d'ordre juridique, un problème lié au droit de la famille, des assurances sociales, du travail, des questions de succession, de droit du bail, de droit des étrangers.

**La Base** est une association indépendante qui accompagne les parents dont l'enfant est placé-e dans un foyer ou une famille d'accueil. Son but est d'aider les parents à se responsabiliser et à travailler sur leurs problématiques personnelles afin que la mesure de placement trouve une issue satisfaisante pour l'ensemble des parties concernées. Elle est de permanence à la POS le vendredi matin.

**la Fondation Proxy** a pour mission de soutenir les proches aidants et les personnes aidées, en leur offrant une relève. Elle sera à la POS dès janvier 2024, le mercredi matin.

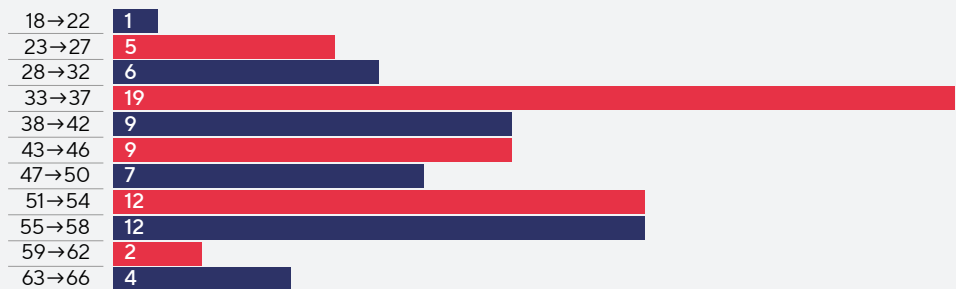
En fin d'année, afin de rappeler au public les principes de proximité et d'échanges qui font la force de cet espace d'accueil, nous avons saisi le jour du 1er anniversaire de l'ouverture de la POS pour partager thé, café, biscuits et discussions avec celles et ceux qui en ont franchi le seuil.

# Ressources humaines

## Pyramide des âges

46% de notre effectif a moins de 42 ans.

La majeure partie du personnel se situe dans la cinquantaine ou dans la trentaine, ce qui représente un bon équilibre démographique au sein de l'institution.



Au 31 décembre 2023

**86**

collaborateur·trice-s,  
correspondant à 67.8  
équivalent plein temps.  
Ce collectif comprend 67  
femmes et 19 hommes.

Le taux de rotation  
général est de

**6.8%**

qui se situe largement  
en-dessous de la  
moyenne suisse.

Durant l'année

**103**

collaborateur·trice-s  
ont été employé·e-s par  
l'ARASOL.

**9**

En 2023, neuf jubilaires  
ont été fêtés pour  
marquer au minimum  
10 années de service.





En 2023,

## 35 ans

Annie SIEGLER  
directrice adjointe au  
secteur finances et  
Didier BUGNARD,  
généraliste en assurances  
sociales ont eu 35 ans  
de service

## 40 ans

Muriel RAMSEIER,  
directrice adjointe  
en charge de la  
communication affiche  
quant à elle un record de  
longévité. Engagée en  
1983 par la Commune  
de Renens, elle a rejoint  
l'ARASOL au moment de  
sa création en 1997.  
Le 1<sup>er</sup> novembre 2023, elle  
fêtait 40 ans de service.



## Formation interne pour le personnel nouvellement engagé

57,1% de la formation concerne le secteur RI.

21.4% le secteur des assurances sociales

7.1% la Porte d'Orientation Sociale (POS)

14.3% les apprenti-e-s et les stagiaires.

Sur 90 collaborateur-trice-s cela représente près de 14 % du collectif qui a bénéficié de l'expertise et du soutien de collègues formateur-trice-s. La durée de formation d'un-e nouveau-elle collaborateur-trice, selon le secteur, peut prendre de deux à huit mois. En parallèle à toutes ces activités d'encadrement, de nombreux ateliers ou présentations ont été menés pour assurer la formation continue du personnel.

## Formation externe

Les formations externes, exigées par l'employeur, le Canton, ou demandées par le personnel pour le développement de ses compétences professionnelles, ont touché de nombreux domaines, tels l'apprentissage du système cantonal d'information sociale MAORI, la conduite d'entretien, la prévention de la violence et des risques psycho-sociaux, le leadership, les assurances sociales, le management d'institutions sociales, etc.

61% de l'effectif (63 collaborateur-trice-s) ont pu suivre ces formations sur leur temps de travail. Cela représente 214 jours de formation et à une moyenne de 3.4 jours de formation par collaborateur-trice. Le budget annuel de CHF 40'000.- dévolu à la formation, correspond à 0,6% de la masse salariale. 43% du budget formation ont été consacrés aux formations certifiantes.

Annie Siegler, directrice adjointe du secteur Finances

*«Ce secteur est impacté largement par la situation économique et politique du moment, ce qui exige une constante adaptation. Le financement est directement lié aux dossiers RI payés. Il est revu tous les trimestres par le Canton. Cela demande une analyse assidue des tableaux prévisionnels et de reportings, pour pouvoir ajuster au mieux les ressources humaines et financières».*



partageons  
nos chemins.

# Mesures d'insertion sociale

MIS = mesure d'insertion sociale

MIS T = mesure d'insertion sociale  
de transition, en vue d'une formation

## Nbre bénéficiaires ayant suivis une MIS en 2023

Type contrat	Nb personnes
MIS individualisées	76
MIS socio-professionnelles	186
MIS Familles	26
MIS de transition	74
MIS Capacités de base	63
MIS Préservation de la situation économique	6
MIS 50 ans et plus	1
MIS rétablissement du lien social	88
MIS autres	2
MIS Projets spécifiques	14
<b>Total</b>	<b>536</b>



# 536

Nombre de personnes  
ayant bénéficié d'une  
ou plusieurs MIS, ou MIS T  
en 2023



# 100

personnes en plus  
qu'en 2022

## Nb de contrat de mesures

MIS individualisées	124
MIS socio-professionnelles	272
MIS Familles	35
MIS de transition	92
MIS Capacités de base	103
MIS Préservation de la situation économique	6
MIS 50 ans et plus	1
MIS rétablissement du lien social	127
MIS autres	2
MIS Projets spécifiques	14
<b>Total</b>	<b>776</b>

# JAD // Jeunes Adultes en Difficulté

 175

 97

**Dossiers JAD ouverts au 31.12.23**  
175 dont 34 inscrits dans le dispositif JAD

**Contrats ont été signés pour des mesures de transition pour l'année 2023.**

**Deux projets-pilotes dans l'Ouest Lausannois pour les 18-25 ans.**

- Le projet « zéro seuil d'accès », mis en œuvre en janvier 2021, se poursuit en collaboration étroite avec les Travailleurs Sociaux de Proximité (TSP) de nos communes. Les jeunes en rupture, éloignés des institutions, sont identifiés et orientés auprès de nos services. L'ouverture de leur dossier est simplifiée et facilitée.
- Le projet « Rebooster », initié en avril 2023, se poursuit en collaboration avec une équipe mobile et pluridisciplinaire de la fondation du Relais, pour accompagner les jeunes inscrits à l'aide sociale, très éloignés de la formation ou d'un emploi, en raison de leurs parcours complexes et semés d'embûches. Les profils et les trajectoires de ces jeunes sont identifiés et orientés dans ce projet par la référente du pôle insertion et l'équipe de spécialistes pour la prise en charge des jeunes adultes.

## Nombre de JAD, avec ou sans aide financière

2023	Nb JAD aidés
Bussigny	29
Chavannes-près-Renens	41
Crissier	44
Ecublens	36
Renens	118
Villars-Ste-Croix	1
St-Sulpice	2
Autres*	22
<b>Total</b>	<b>293</b>

\* écart dû aux changements d'adresses non encore effectués (arrivées récentes) ou aux départs en cours d'année.



partageons  
nos chemins.



Pascale SPAOLONZI, référente du pôle insertion

*« Ce qui fait sens pour moi, c'est le travail d'équipe, la richesse de mettre en commun des réflexions et des compétences, de donner accès à des connaissances et à des informations tant aux collègues qu'aux bénéficiaires et à leurs familles. De permettre aux bénéficiaires de faire les choix les mieux adaptés et d'être orientés le mieux possible ».*

# Assurances Sociales



Le pourcentage des personnes  
subsidées dans l'Ouest  
Lausannois est de

**41.8%**



Nombre de familles  
bénéficiant des Prestations  
Complémentaires Familles

**688**



Nombre de personnes bénéficiant  
des Prestations Complémentaires  
AVS/AI au 31.12.23:

**2'920**



Nombre de subsidiés à  
l'assurance maladie au 31.12.23

**29'411**

On remarque une évolution  
significative du nombre de demandes  
de subsides à l'assurance-maladie  
et une augmentation du nombre  
de refus. Le volume de travail des  
généralistes en assurances sociales  
a été impacté bien qu'au final,  
l'évolution du nombre de bénéficiaires  
soit peu marquée.

## Nombre de subsidiés à l'assurance-maladie par commune

	Nb de subsidiés
Bussigny	4'079
Chavannes-près-Renens	4'214
Crissier	3'868
Ecublens	5'302
Renens	11'240
St-Sulpice	519
Villars-Ste-Croix	189
<b>Total général</b>	<b>29'411</b>



# RI et prestations sociales

Evolution des **dépenses brutes** (totalité des prestations qui ont été versées aux bénéficiaires) **et nettes** (coût final à charge de la facture sociale, après encaissement de prestations en faveur des bénéficiaires)

Résultat global (paiement)	2022*	2023
Dépenses	33'142'395.65	33'724'995.05
Recettes	-5'133'578.65	-6'517'606.32
<b>Dépenses nettes</b>	<b>28'008'817.00</b>	<b>27'207'388.73*</b>

\*ces chiffres ont été consolidés dans le courant 2023 après la publication du dernier rapport d'activité 2022

## Evolution de dossiers payés

Dossiers payés (paiement)	2022	2023
Nombre de dossiers payés	1'828	1926

## Répartition par commune et par tranche d'âge des personnes aidées.

Nombre de bénéficiaires RI par communes	Communes								TOTAL
	Bussigny	Chavannes-près-Renens	Crissier	Ecublens	Renens	St-Sulpice	Villars-Ste-Croix	Autres*	
JAD 18-25	39	40	60	36	170	2	0	2	349
26-49 ans	294	270	224	273	688	24	10	219	2002
50+	85	95	78	96	281	5	0	1	641
<b>Total général</b>	<b>418</b>	<b>405</b>	<b>362</b>	<b>405</b>	<b>1139</b>	<b>31</b>	<b>10</b>	<b>222</b>	<b>2992</b>

\*écart dû aux changements d'adresses non encore effectués (arrivées récentes) ou aux départs en cours d'année.



Dossiers ouverts

**819**



Dossiers fermés

**855**

# Le logement

La collaboratrice et le collaborateur du secteur logement relèvent le développement et la consolidation de partenariats avec Rel'og, la Maison des Lionnes, l'EVAM et la Croix-Bleue, ainsi qu'avec l'APREMADOL, souvent aux premières loges pour détecter des problématiques de logement.

Les collaborations avec les services de nos communes ainsi qu'avec les gérances présentes dans l'Ouest Lausannois ont permis la mise en place de nouvelles synergies afin de prévenir, plus efficacement et en amont des procédures judiciaires, les pertes de logement dans le District.



**62%**

d'expulsions évitées grâce à l'intervention du secteur logement.

**28**

situations en cours au 31.12.2023



**106**

situations traitées sur l'année

	2022		2023	
	ordonnances d'expulsion	exécutions forcée	ordonnances d'expulsion	exécutions forcée
Bussigny	8	2	9	5
Chavannes-près-Renens	8	4	8	3
Crissier	5	3	7	5
Ecublens	8	2	6	3
Renens	17	8	37	18
St-Sulpice	0	0	2	0
Villars-Ste-Croix	0	0	0	0
<b>Total ARASOL</b>	<b>46</b>	<b>19</b>	<b>69</b>	<b>34</b>

Filomena AMARANTIDIS responsable de la subsidiarité, rappelle l'importance de son secteur dans le suivi des dossiers financiers.

*« Nous vérifions la conformité des dossiers à l'ouverture, à la fermeture avant l'archivage et en cours de droit, par exemple suite à un déménagement, une naissance, une séparation, etc. Notre rôle est de soutenir les collaborateurs-trices et les responsables du RI, afin que l'équité de traitement et la conformité légale soient garanties ».*

Prestations	Indicateurs	Données 2022	Données 2023	Evolution en %
Prévention à la perte du logement	Nb de rattrapage d'arriérés loyer (bénéficiaires RI)	34	60	76
	Nb de casuels RI par AS CSR	9	15	67
	Nb de casuels par TSL (hors RI)	11	11	0
	Nb d'arrangements de paiements	4	9	125
	Nb d'interventions liées au savoir-habiter	17	7	-59
	Nb de sollicitations pour cas de sous-locations	9	18	100
Gestion de crise (perte logement)	Nb d'entrées à l'hôtel	77	59	-23
	Nb de sorties d'hôtel	69	49	-29
	Nb d'avis d'expulsions traités	58	91	57
	Nb d'entrées dans des baux communaux	4	5	25
	Nb de sorties de baux communaux	6	4	-33
	Nb d'interventions pour situations EVAM	15	9	-40
Stabilisation du logement	Nb de résiliations ordinaires	5	13	160
	Nb de visites à domicile	59	62	5
Appui social et mobilisation à la recherche d'un logement	Nb de bénéficiaires du secteur logement	93	106	14
Autres tâches annexes	Nb de séances réseau	12	35	192

# Consultation juridique CSP

En cours d'année, les permanences juridiques qui avaient lieu à la Rue de l'Industrie 1 à Renens se sont déplacées à la Porte d'Orientation Sociale. Une fois par mois tout d'abord, puis chaque mercredi depuis décembre. Ce changement d'adresse a pu entraîner un peu de confusion, peut-être est-ce une explication à la légère diminution du nombre de consultations traitées.



## Prestations juridiques délivrées par le CSP Vaud aux habitant-e-s des communes de l'ARASOL

	Lausanne	Renens	Total
Nombre de consultations données	162	56	<b>218</b>
Nombre de renseignements juridiques	198	197	<b>395</b>
Nombre de renseignements non juridiques		6	<b>6</b>

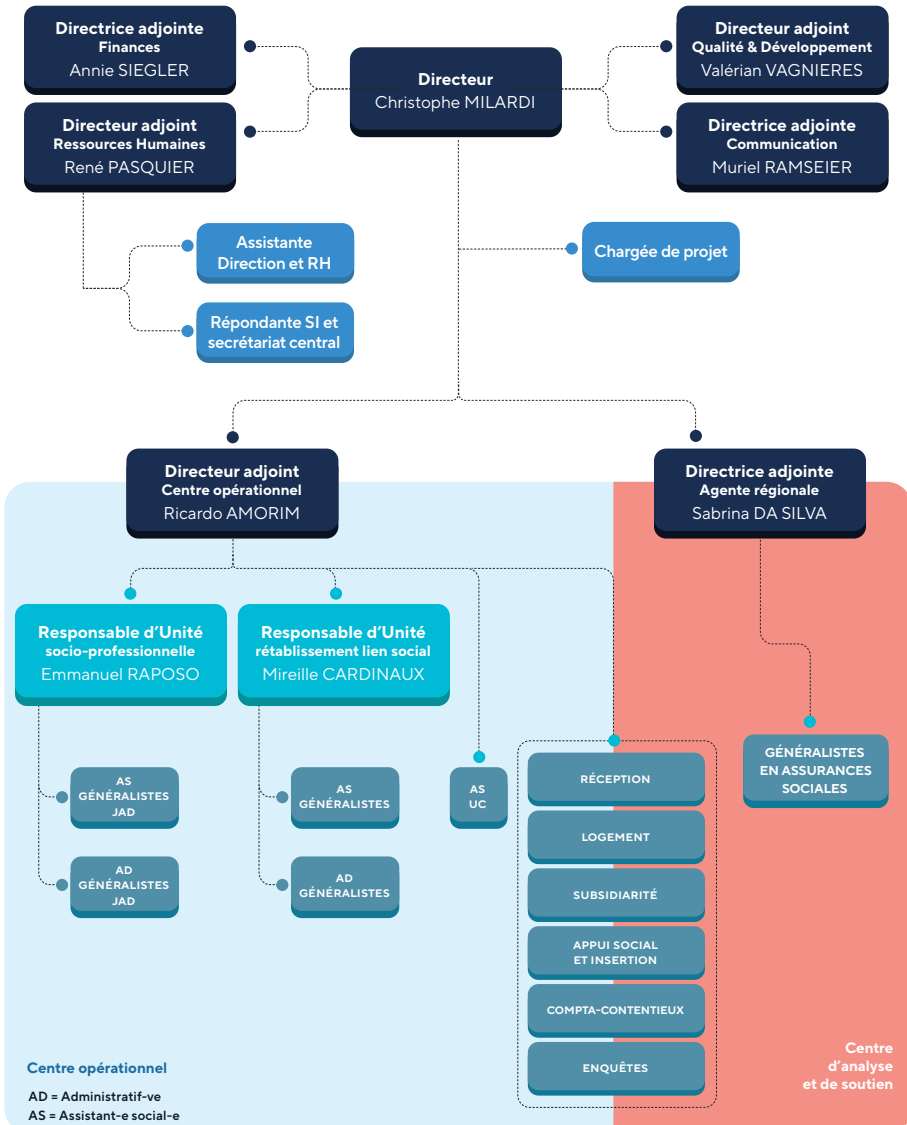
Brenda MARTINEZ, assistante sociale

*présente son métier*



**partageons  
nos chemins.**

# Organigramme de l'ARASOL





# Questions à Emmanuel RAPOSO

Responsable d'unité AS-AD depuis le 1<sup>er</sup> octobre 2023

**Qu'est-ce qui vous a amené à postuler à l'ARASOL? Connaissez-vous notre Institution ?**

Dans le cadre de ma formation en gestion d'institutions éducatives, sociales, j'ai sollicité l'ARASOL pour obtenir des informations sur le projet «zéro seuil d'accès», visant à aider les jeunes en rupture. Suite à une rencontre avec la direction, motivé par la vision innovante de l'ARASOL, j'ai postulé avec succès au poste de Responsable de l'Unité Socio-Professionnelle.

**Comment se sont passées vos premières semaines ?**

Au cours de mes premières semaines, j'ai suivi un programme d'intégration complet. Bien que familiarisé avec la gestion d'équipes, j'ai dû m'adapter à la terminologie spécifique et aux procédures du CSR. Grâce au soutien de mes collègues, l'adaptation a été réussie.

**Quels sont vos souhaits pour l'équipe que vous dirigez et pour les bénéficiaires ?**

Mes aspirations pour mon équipe incluent le maintien de l'authenticité, le développement de la responsabilité individuelle et de la solidarité, la promotion de nouvelles compétences pour encourager la créativité, tout en maintenant une ambiance de travail positive. Pour les bénéficiaires, l'objectif est de les garder au centre de notre mission, en surmontant les défis techniques pour offrir des services de qualité.



# Instances politiques

## Membres du comité de Direction au 31.12.2023

**Pascale MANZINI**, Présidente, Ecublens

**Patricia SPACK ISENRIK**, Bussigny

**Eduardo CAMACHO-HÜBNER**, Chavannes-près-Renens

**Caroline ALBIKER POCHON**, Vice-présidente, Crissier

**Karine CLERC**, Renens

**Olivier MATTHEY**, St-Sulpice

**Nicole CATTANO**, Villars-Ste-Croix

**Secrétariat**, Annie SIEGLER, Directrice Adjointe ARASOL

## Membres du Conseil Intercommunal au 31.12.23

<b>Bussigny</b>	Arun BOLKENSTEYN	Présidente
	David RACCAUD	Conseiller communal
	Daniel BERDOZ	Conseiller communal
<b>Chavannes-près-Renens</b>	Gerardina RIGAMONTI	Conseillère communale
	Selma VARKI	Conseillère communale
<b>Crissier</b>	Amanda BOVEY	Conseillère communale
	Pascal MAEDER	Conseiller communal
<b>Ecublens</b>	Amelia AMIGUET-VERCHER	Conseillère communale
	Daniela MIÉVILLE	Conseillère communale
	Belyse NAHIMANA	Conseillère communale
<b>Renens</b>	Carole CASTILLO	Conseillère communale
	Rosana JOLIAT	Conseillère communale
	Colette RACLOZ	Conseillère communale
	Rachid TAAROUFI	Conseiller communal
<b>St-Sulpice</b>	Nicolas GUILLOT	Vice-président
	Linda RICHARDS	Conseillère communale
<b>Villars-Ste-Croix</b>	Jacqueline PERNET	Conseillère générale
	Xavier GUERRY	Conseiller général
<b>Secrétariat</b>	Annie SIEGLER	Directrice Adjointe ARASOL

Ricardo AMORIM, directeur adjoint centre opérationnel

*«La collaboration mise en place avec ma collègue directrice adjointe du centre d'analyse et de soutien s'est renforcée dans l'optique d'une codirection de nos deux secteurs. Cela induit une plus grande proximité entre les différents corps de métiers. »*



Population couverte par  
l'ARASOL au 31.12.23

**70'227**

Sabrina DA SILVA, directrice adjointe centre d'analyse et de soutien

*remercie chaleureusement l'équipe des généralistes en assurances sociales pour avoir initié, entre autres activités, près de*

- *465 demandes de Prestations Complémentaires AVS/AI*
- *2574 demandes de subsides à l'assurance-maladie*
- *et plus d'un millier d'autres demandes en lien avec les prestations d'assurances sociales...*

*Et pour avoir répondu quotidiennement aux interrogations de la population de l'Ouest-Lausannois de manière professionnelle et confidentielle grâce à la Porte d'Orientation Sociale qui offre une plus grande proximité.*



Visionner la video de  
l'inauguration de la POS



# 2023

Rapport  
d'activité



scanner pour  
accéder à notre  
rapport en ligne

**ARASOL**

Association Régionale  
pour l'Action Sociale  
dans l'Ouest lausannois